

# 食物アレルギーとアトピー性皮膚炎について

茨城県立こども病院

2020年2月15日

FOOD  
ALLERGY

国立病院機構 相模原病院 小児科

貴達 俊徳

Toshinori, Kitatsu

# 相模原病院

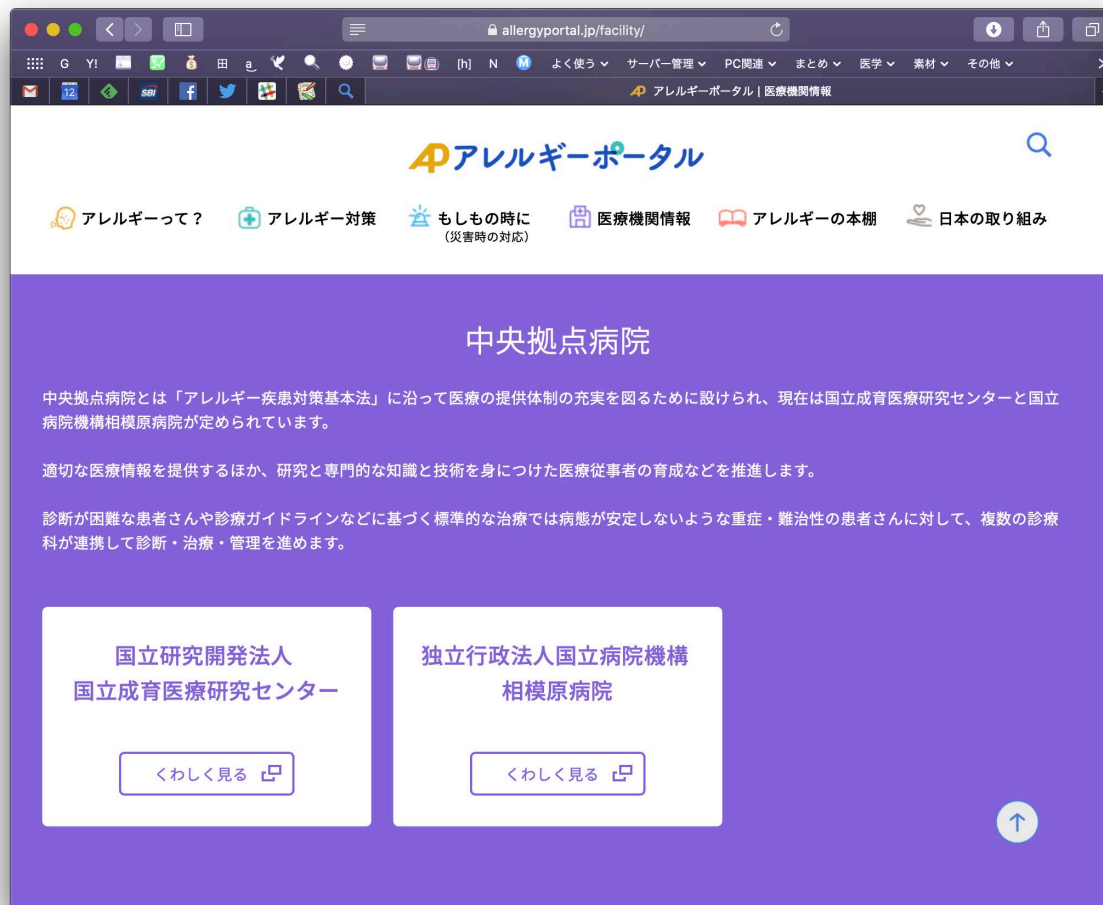


- 総合医療施設としての専門医療の提供
- 免疫異常(アレルギー・リウマチ)の高度専門医療施設としての診療、臨床研究、教育研修、情報発信

● 病床数: 458床

# 中心拠点病院

- 「アレルギー疾患対策基本法」に基づく  
中央拠点病院



The screenshot shows a web browser displaying the Allergy Portal website. The page title is "アレルギーポータル" (Allergy Portal). The main heading is "中央拠点病院" (Central Hub Hospital). The text explains that the Central Hub Hospital is established under the "Allergy Disease Countermeasure Basic Law" to improve the medical service system. It mentions that the National Institute for Advanced Industrial Science and Technology and the National Hospital Organization Sagami Hospital are designated as Central Hub Hospitals. The page also states that in addition to providing appropriate medical information, research and the cultivation of medical professionals with specialized knowledge and skills are being promoted. For patients with difficult diagnoses or those who do not respond to standard treatment, multiple medical departments are collaborating for diagnosis, treatment, and management.

Two boxes at the bottom of the page provide links to learn more:

- 国立研究開発法人 国立成育医療研究センター (National Institute for Advanced Industrial Science and Technology National Institute for Child Health and Development)
- 独立行政法人国立病院機構 相模原病院 (National Hospital Organization Sagami Hospital)

# 今日のお話

---

- ① 食物アレルギーって何？
- ② アトピー性皮膚炎って何？



# 食物アレルギーとは

- 食物によって引き起こされる抗原特異的な免疫学的機序を介して生体にとって不利益な症状が惹起される現象

小児アレルギー学会: 食物アレルギー診療ガイドライン 2016より

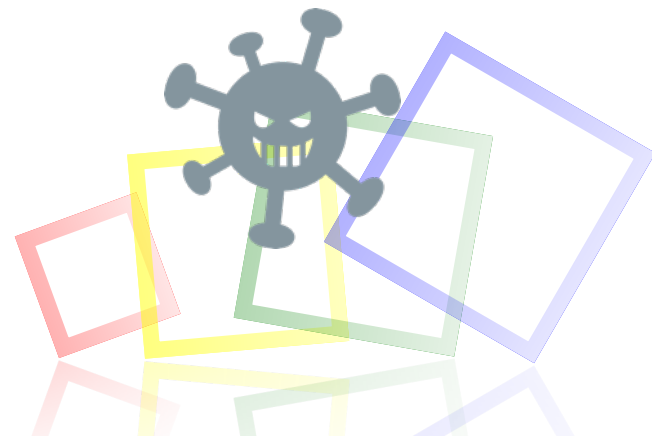
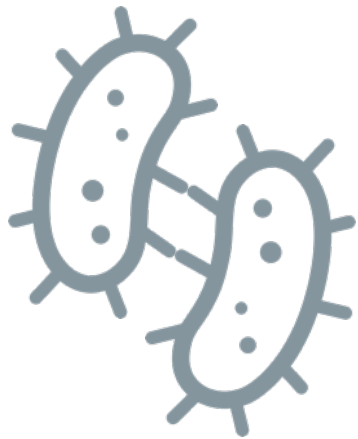
簡単に言うと

体を守るべき免疫が本来無害である食べ物に対して過剰に働き体に不都合な症状が誘発される。

- 食中毒・不耐症(乳糖不耐症)などは含まない。

# 食物アレルギーってどうしておこるの？

- 体の中には、免疫(めんえき)があり、体を守ってくれています。
- 入ってきた **バイ菌** や **ウイルス** を やっつけたり、追い出したりしています。

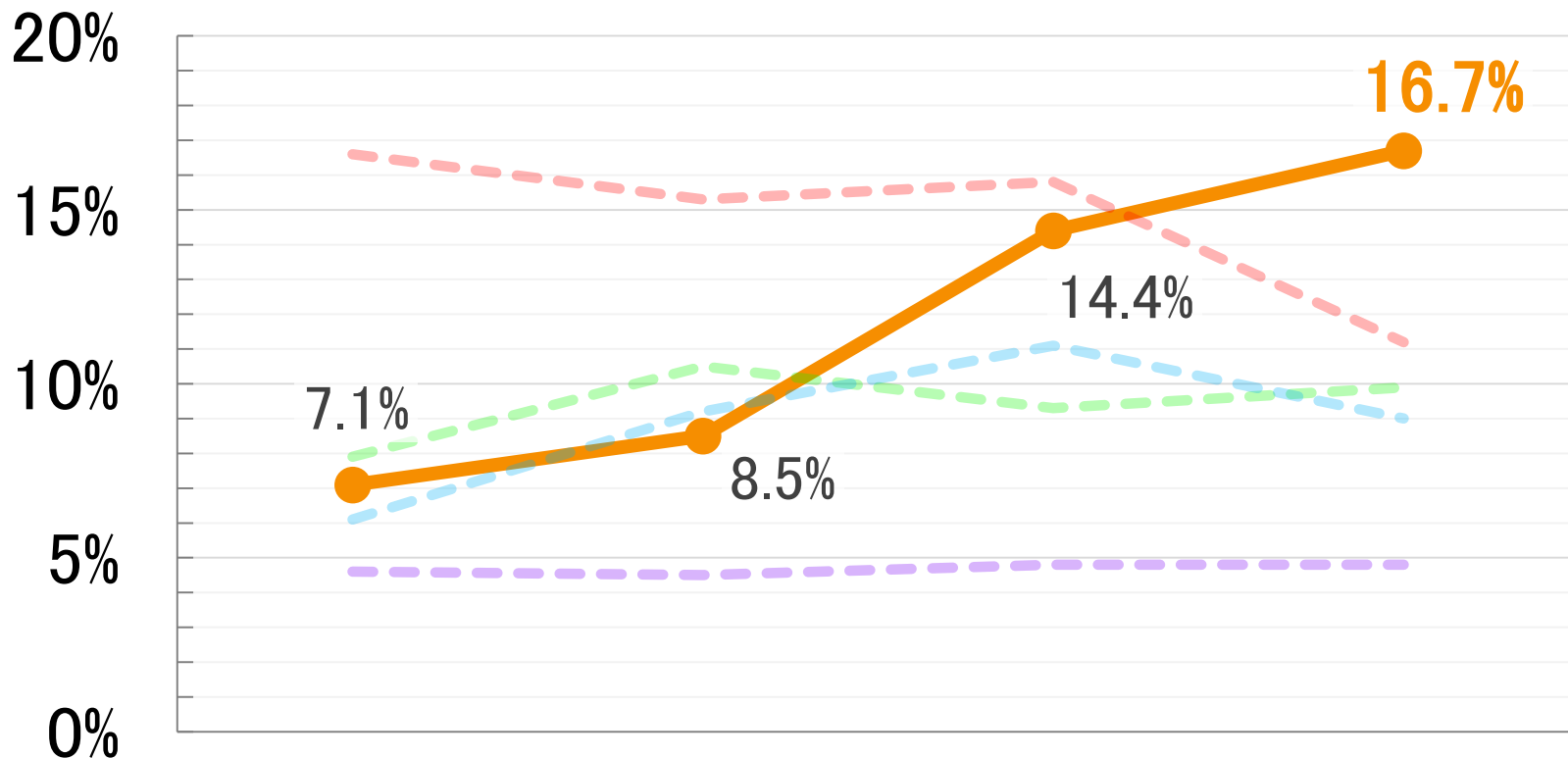


# 食物アレルギーってどうしておこるの？

- 免疫 がうまく働かず、  
食べ物を敵(てき)だと まちがえてしまうことが  
あります。
- これが食物アレルギーです。



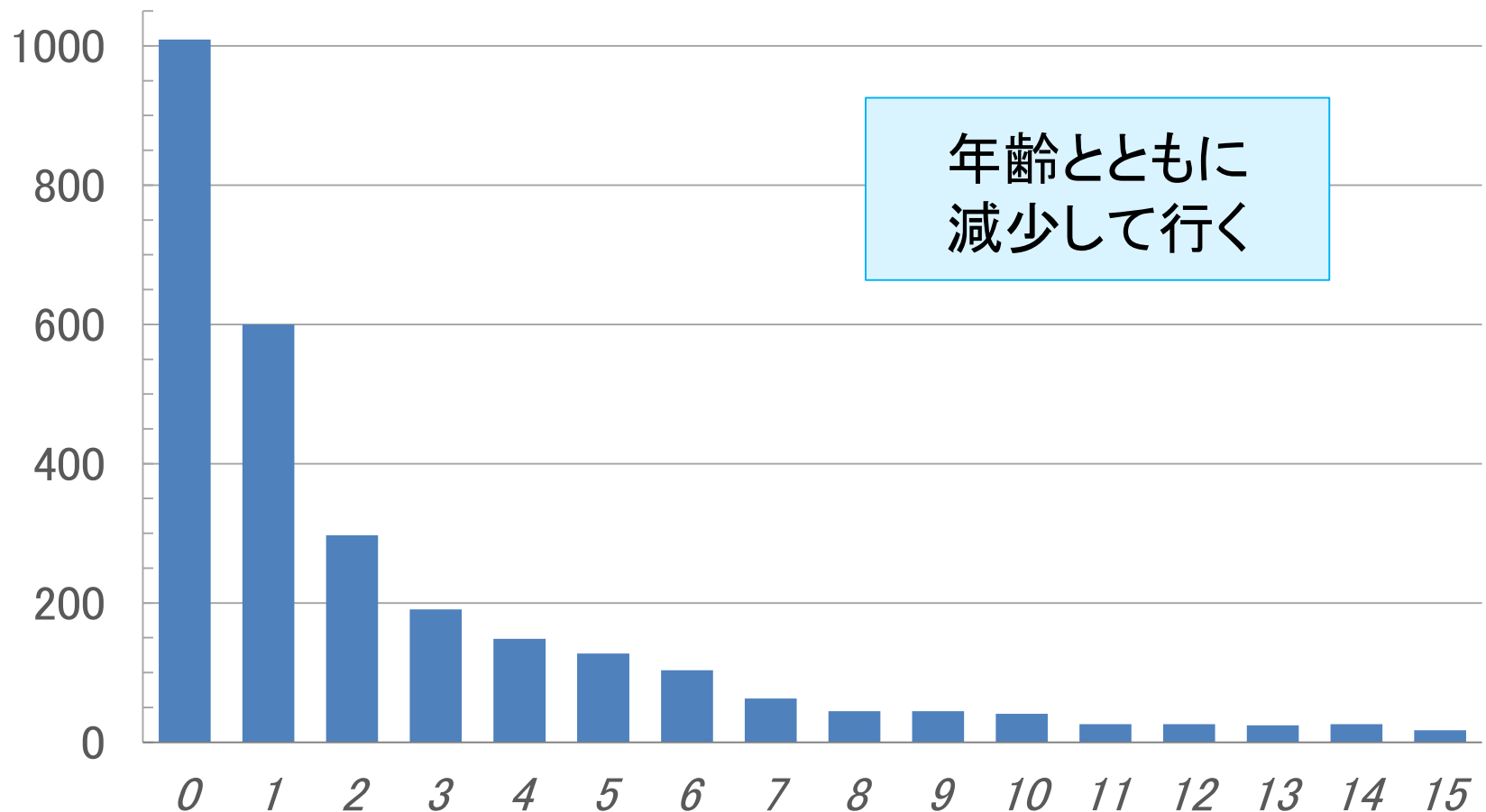
# 食物アレルギーは…増えています



平成26年度 アレルギー疾患に関する3歳児全都調査  
東京都健康安全研究センター より



# 食物アレルギーの有病率



小児アレルギー学会: 食物アレルギー診療ガイドライン 2016より  
n=2954

# 原因食品の頻度



1位  
鶏卵  
39%

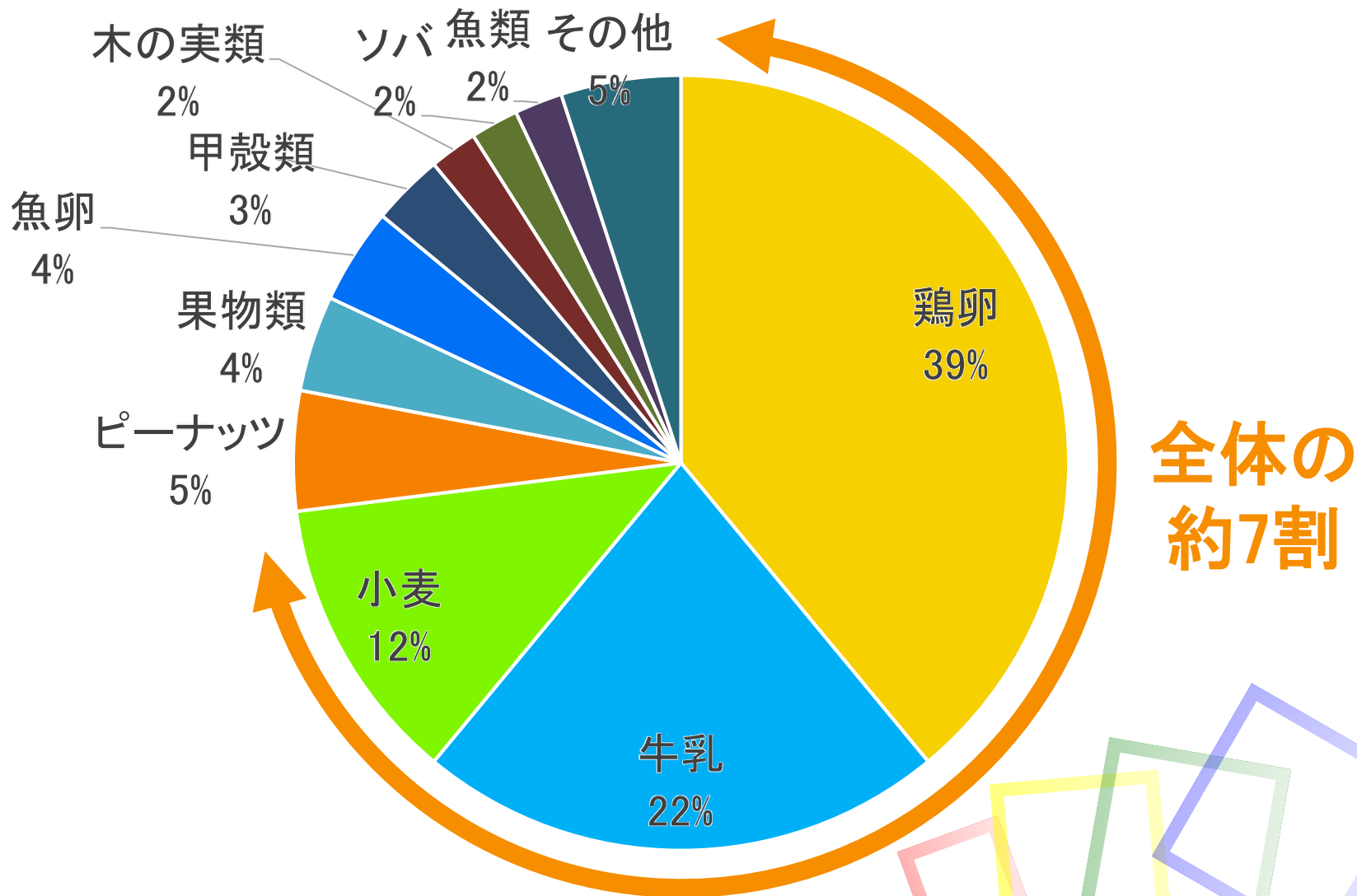


2位  
牛乳  
22%



3位  
小麦  
12%

# 原因食品の頻度



# 食物アレルギーの原因になる食べ物



1位  
たまご  
39%



2位  
牛乳  
22%



3位  
小麦  
12%

他にも、ピーナッツ・ナッツ(木の实)、エビ・カニ、果物などが食物アレルギーの原因になります。

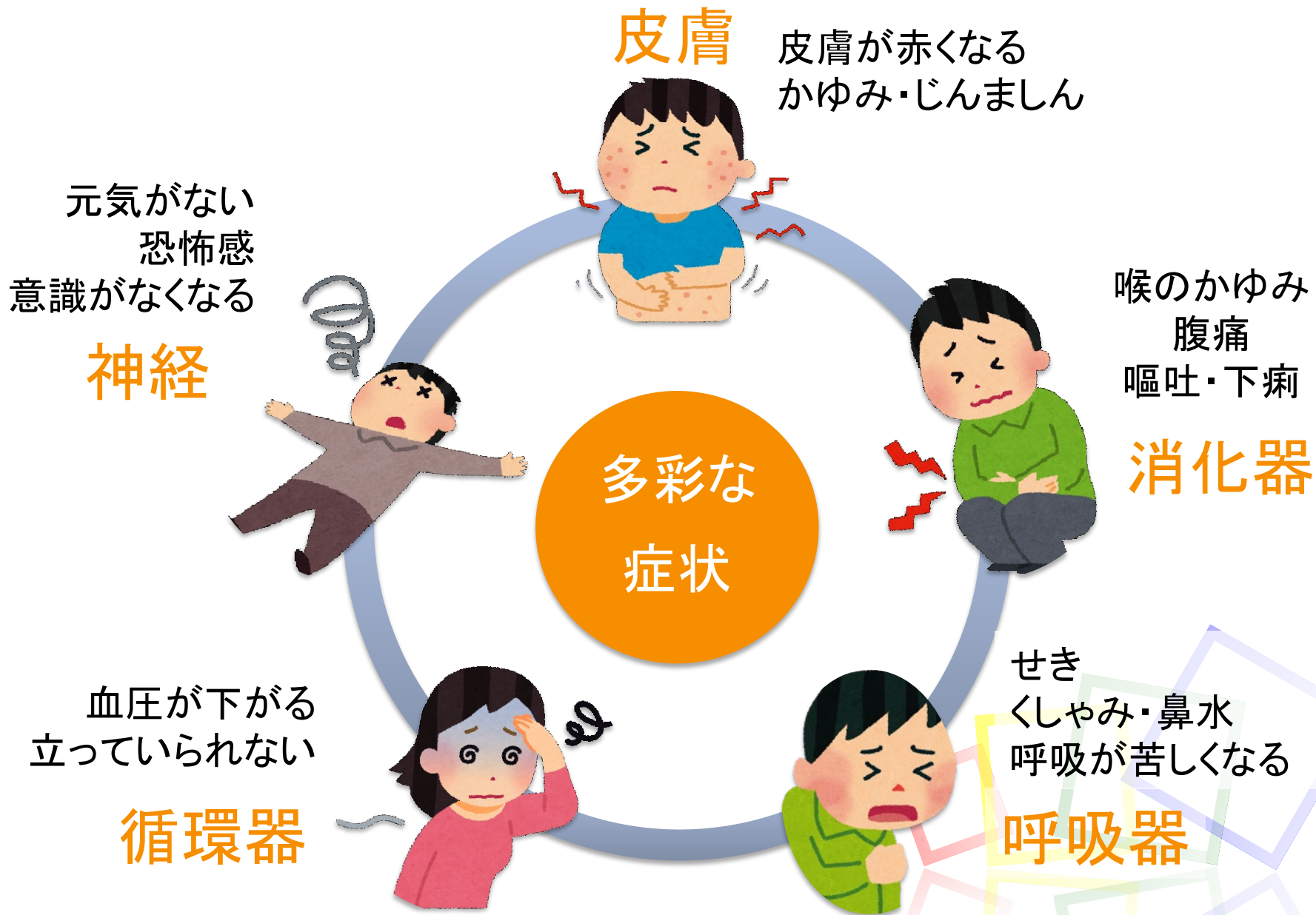
# 年齢別に見た原因食品

n=2954	0歳 (1009)	1歳 (600)	2-3歳 (489)	4-6歳 (376)	7-19歳 (329)	≥20歳 (151)
1	鶏卵 56.5%	鶏卵 43.7%	鶏卵 29%	鶏卵 33.0%	鶏卵 15.8%	小麦 36.4%
2	牛乳 25.6%	牛乳 21.3%	牛乳 25.6%	牛乳 22.9%	牛乳 12.8%	甲殻類 13.9%
3	小麦 13.1%	小麦 7.8%	小麦 10.0%	ピーナッツ 11.4%	甲殻類 12.2%	魚類 11.3%
4		魚卵 7.3%	魚卵 7.6%	小麦 7.7%	ピーナッツ 11.9%	果物類 7.9%
5		ピーナッツ 4.5%	ピーナッツ 7%	果物類 5.6%	小麦 10.6%	ソバ 6.0%

食物アレルギーの診療の手引き2014より

年齢とともに原因となる食品は変わっていく

# 食物アレルギーの症状



# アナフィラキシー

アレルゲンの侵入により、  
体のいろいろな場所に様々な症状が起こり、  
生命に危機を与えうる過敏反応



# アナフィラキシー

---

症状(しょうじょう)が強いと 命にかかわる  
アナフィラキシー になることもあります。





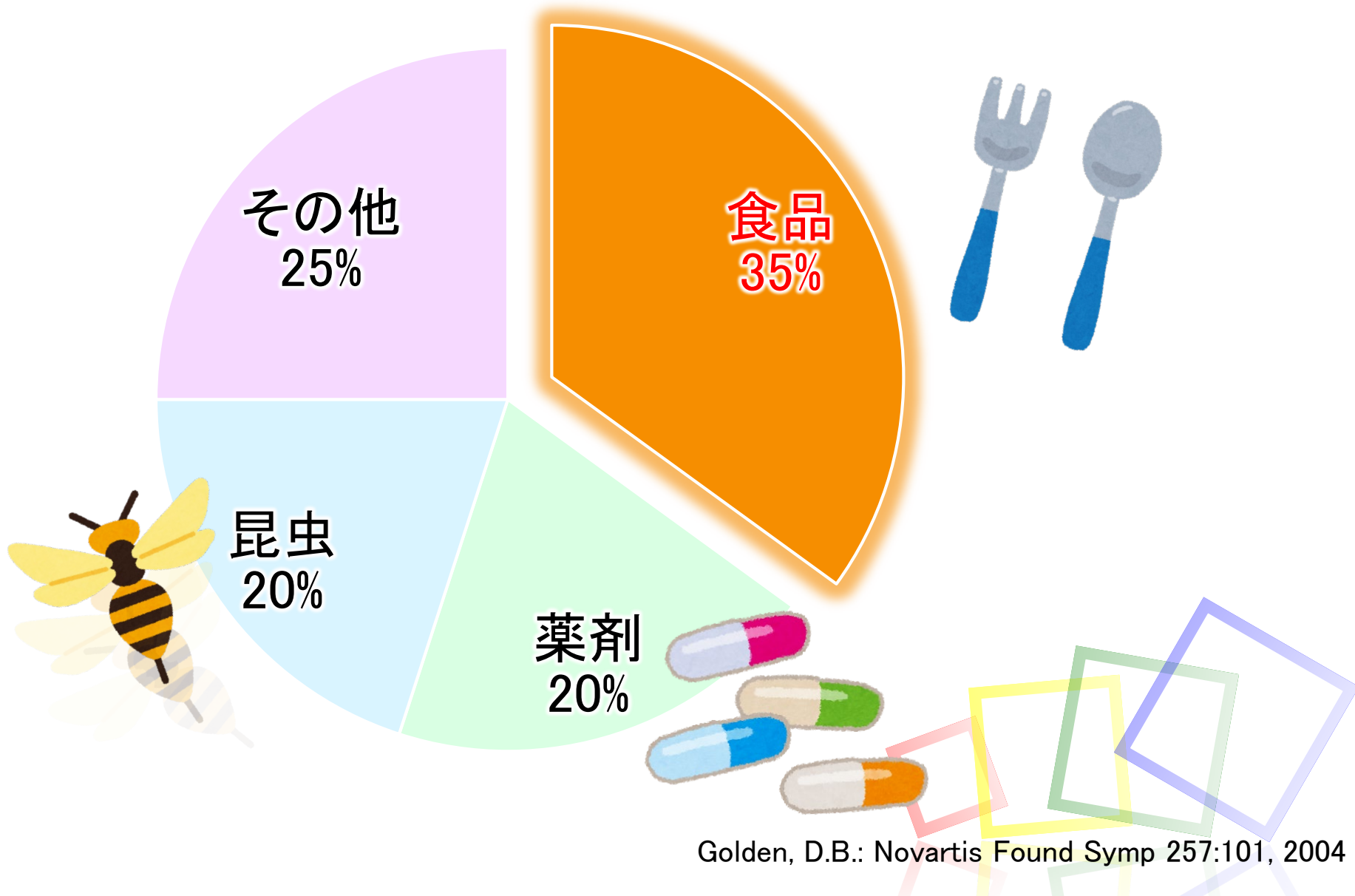
# 診断：中等症以上複数または重症＋軽症

## アレルギー症状の重症度評価と対処法

食物アレルギー診療ガイドライン2016  
アナフィラキシーガイドライン 準拠

重症度	軽症 (下記の1つでもあてはまる)	中等症 (下記の1つでもあてはまる)	重症 (下記の1つでもあてはまる)
皮膚	<ul style="list-style-type: none"> <li>□ 部分的な赤み、ぼつぼつ</li> <li>□ 軽いかゆみ</li> <li>□ くちびる・まぶたの腫れ</li> </ul>	<ul style="list-style-type: none"> <li>□ 全身性の赤み、ぼつぼつ</li> <li>□ 強いかゆみ</li> <li>□ 顔全体の腫れ</li> </ul> 	<div style="border: 2px solid red; padding: 5px;"> <ul style="list-style-type: none"> <li>□ 繰り返し吐き続ける</li> <li>□ 持続する強い(がまんできない)おなかの痛み</li> <li>□ のどや胸が締め付けられる</li> <li>□ 声がかすれる</li> <li>□ 犬が吠えるような咳</li> <li>□ 持続する強い咳き込み</li> <li>□ ゼーゼーする呼吸</li> <li>□ 息がしにくい</li> <li>□ 唇や爪が青白い</li> <li>□ 脈を触れにくい・不規則</li> <li>□ 意識がもうろうとしている</li> <li>□ ぐったりしている</li> <li>□ 尿や便を漏らす</li> </ul> <p style="text-align: center; color: red; font-weight: bold; font-size: 1.2em;">すぐにエピペンを使用</p>     </div>
消化器	<ul style="list-style-type: none"> <li>□ 口やのどのかゆみ・違和感</li> <li>□ 弱い腹痛</li> <li>□ 吐き気</li> <li>□ 嘔吐・下痢(1回)</li> </ul>	<ul style="list-style-type: none"> <li>□ のどの痛み</li> <li>□ 強い腹痛</li> <li>□ 嘔吐・下痢(2回)</li> </ul> 	
呼吸器	<ul style="list-style-type: none"> <li>□ 鼻水、くしゃみ</li> </ul> 	<ul style="list-style-type: none"> <li>□ 咳が出る(2回以上)</li> </ul> 	
全身		<ul style="list-style-type: none"> <li>□ 顔色が悪い</li> </ul> 	
エピペン	<ul style="list-style-type: none"> <li>□ エピペンを準備</li> </ul>	<p style="text-align: center;">悪化 →</p> <ul style="list-style-type: none"> <li>□ 治療後も咳が続く・重症と迷うときはエピペンを使用</li> </ul> <p style="text-align: center;">悪化 →</p>	
薬	<ul style="list-style-type: none"> <li>□ 30分続けば薬を飲ませる</li> </ul>	<ul style="list-style-type: none"> <li>□ 薬を飲ませる</li> <li>□ 呼吸器の症状があれば気管支拡張薬を吸入する(処方がある場合)</li> </ul> 	
受診対応	<ul style="list-style-type: none"> <li>□ 5分ごとに症状を観察</li> <li>□ 1時間続けば医療機関を受診</li> </ul>	<ul style="list-style-type: none"> <li>□ 5分ごとに症状を観察</li> <li>□ 医療機関を受診</li> </ul> 	<ul style="list-style-type: none"> <li>□ あおむけの姿勢にする</li> <li>□ 救急車で医療機関を受診</li> </ul>  

# アナフィラキシーの原因

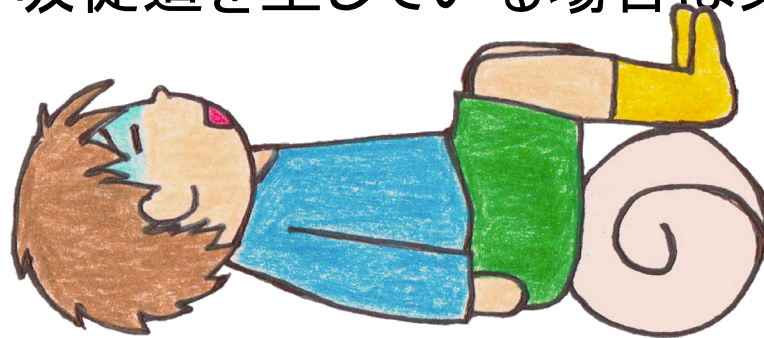


# アナフィラキシーショックによる死亡数

	2004	2005	2006	2007	2008	2009	2010	2011	2012	2013	2014	2015	2016
ハチ刺傷	18	26	20	19	15	13	20	16	22	24	14	23	19
<b>食物</b>	<b>2</b>	<b>1</b>	<b>5</b>	<b>5</b>	<b>4</b>	<b>4</b>	<b>4</b>	<b>5</b>	<b>2</b>	<b>2</b>	<b>0</b>	<b>0</b>	<b>2</b>
医薬品	19	31	34	29	19	26	21	32	22	37	25	23	29
血清	0	1	1	1	0	1	0	0	0	1	1	1	0
詳細不明	7	14	6	12	10	7	6	18	9	13	12	8	19
総数	46	73	66	66	48	51	51	71	55	77	52	55	69

# アナフィラキシーの治療

- 呼吸や脈の確認をする。
- 原則として仰向けにして、足を上げる。
  - ◆ 体位変換をきっかけに急変する可能性がある。
  - ◆ 嘔吐や呼吸促迫を呈している場合は楽な体位にする。



- 適応に応じてエピペン®の投与を行う
- 救急要請を行う。

# エピペン® - アドレナリン注射



アナフィラキシーの  
ちりょうに使う  
アドレナリン  
と注射の針が入っている

針の太さや長さは  
血液検査の時に  
使う物と同じくらいです。



# エピペンを打つべき症状

## 消化器の症状

- 繰り返し吐き続ける
- 持続する強い(がまんできない)お腹の痛み

## 呼吸器の症状

- のどや胸が締め付けられる
- 声がかすれる
- 犬が吠えるような咳
- 持続する強い咳き込み
- ゼーゼーする呼吸
- 息がしにくい

## 全身の症状

- 唇や爪が青白い
- 脈を触れにくい・不規則
- 意識が朦朧としている
- ぐったりしている
- 尿や便を漏らす

一つでもあればエピペンを！

# エピペン®を保持している小学生



**17,866**人  
(小学生の 0.37%)

うち、実際に使用した児童  
**248** 人 (1.4%)

# エピペン®の注射を行った人

実際に使用した児童

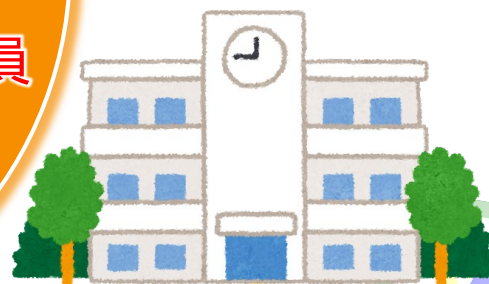
248人 (1.4%)

救急救命士  
19%

本人  
21%

学校職員  
25%

保護者  
35%

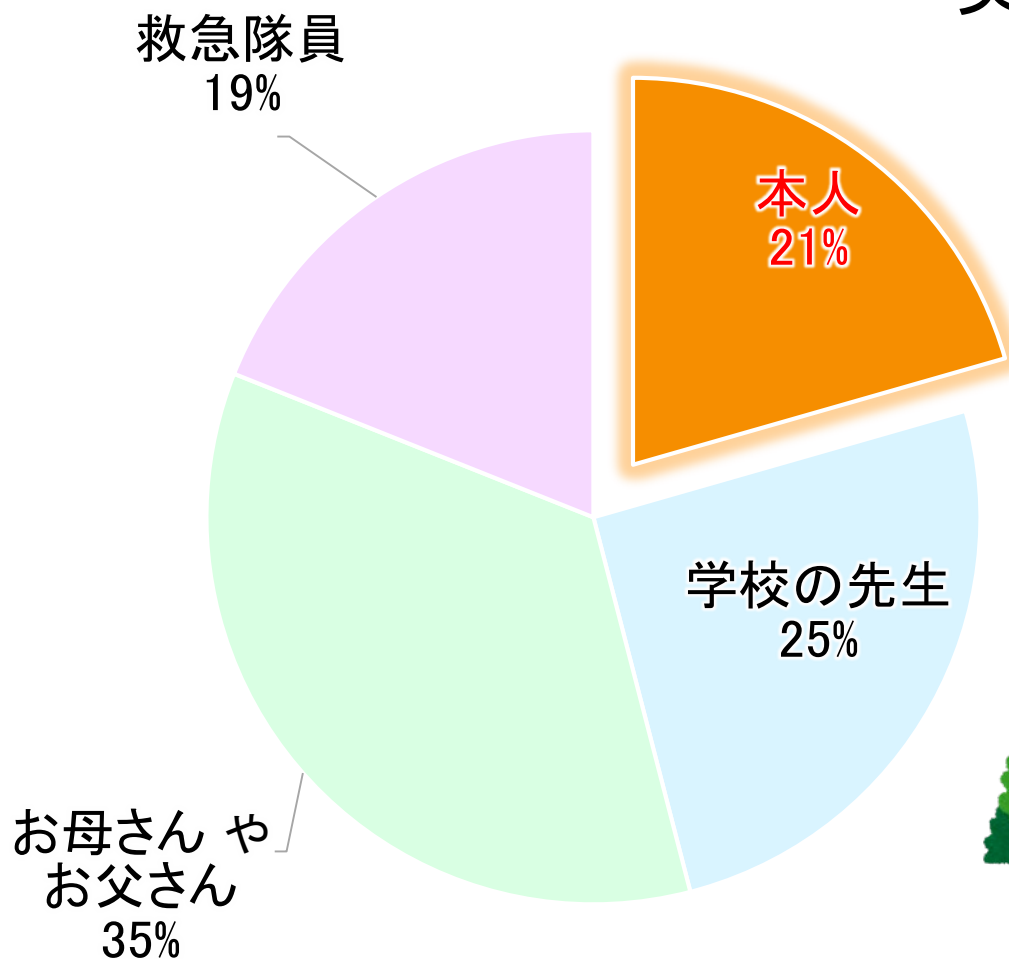




# 学校でエピペン®の注射を行った小学生

実際に使用した小学生

248 人 (1.4%)



# エピペンを打った後

- エピペンを打っておしまい、ではなくて…

## エピペンはどんな薬？

エピペンは、アナフィラキシーがあらわれたときに使用し、**医療機関で治療を受けるまでの補助治療剤**です

- エピペンはアナフィラキシーの補助治療剤

エピペン®



アナフィラキシー**補助治療剤**

劇薬、処方せん医薬品注

エピペン® 注射液 **0.15 mg**

EPIPEN®

アドレナリン注射液

### 正しくお使いいただくために

「エピペン」は、医師の治療を受けるまでの間、アナフィラキシー症状の進行を一時的に緩和し、ショックを防ぐための補助治療剤(アドレナリン自己注射薬)です。

- 打ったらすぐに救急車！



# 今日のお話

---

① 食物アレルギーって何？

② アトピー性皮膚炎って何？



# アトピー性皮膚炎とは

- 増悪と軽快を繰り返す瘙痒のある湿疹を主病変とする疾患であり、患者の多くは「アトピー素因」を持つ

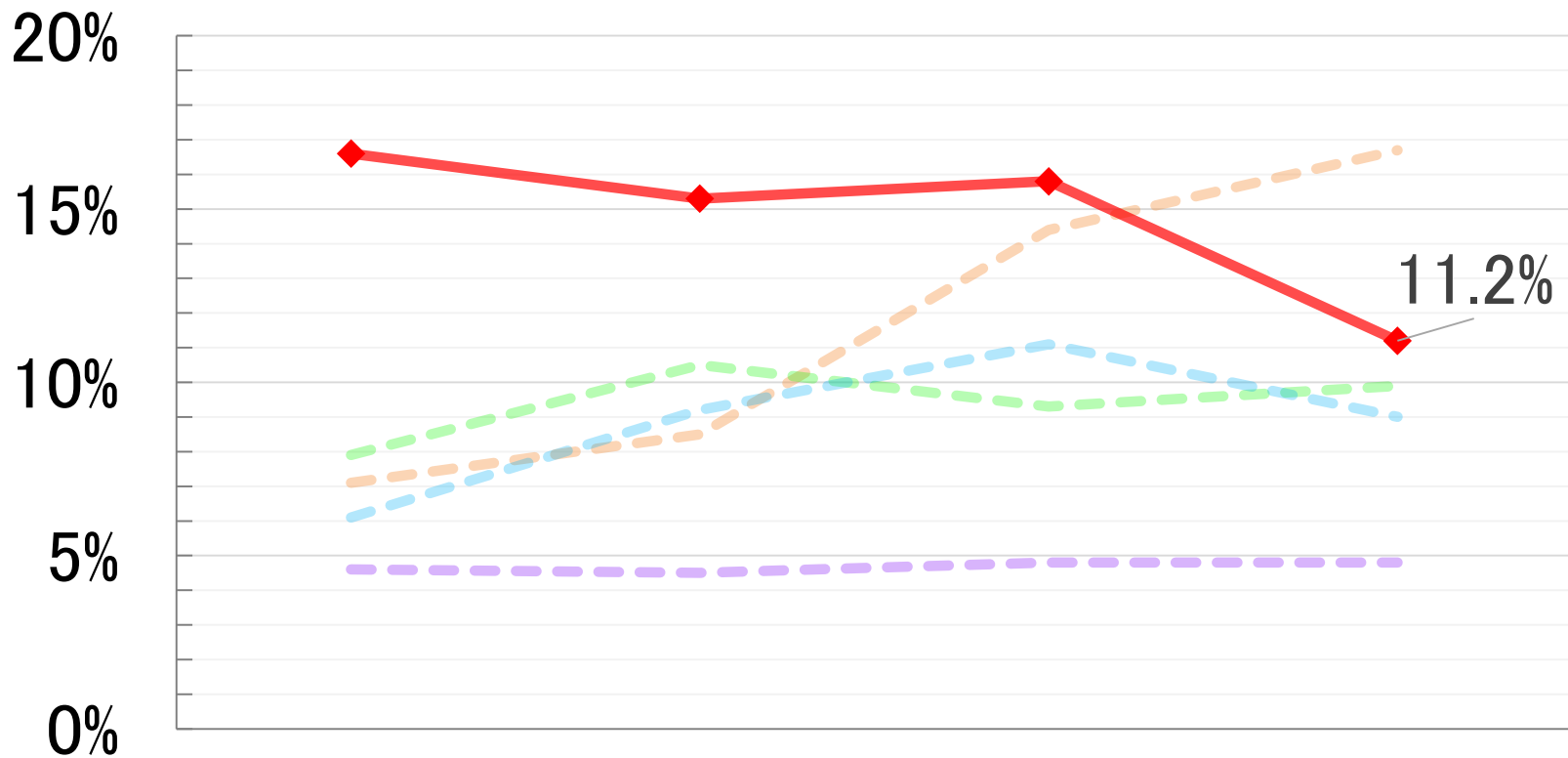
日本皮膚科学会・日本アレルギー学会:アトピー性皮膚炎診療ガイドライン 2018より

簡単に言うと

アレルギー体質や皮膚が弱い人によく起こる、  
良くなったり悪くなったりする  
痒みのある湿疹

1歳未満では2ヶ月以上, 1歳以上では6ヶ月以上  
痒みのある湿疹があればアトピー性皮膚炎

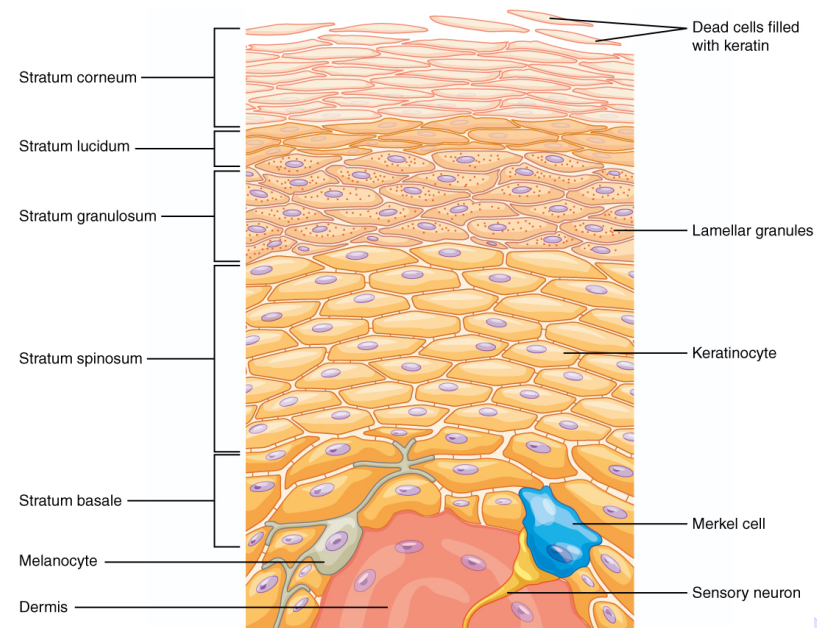
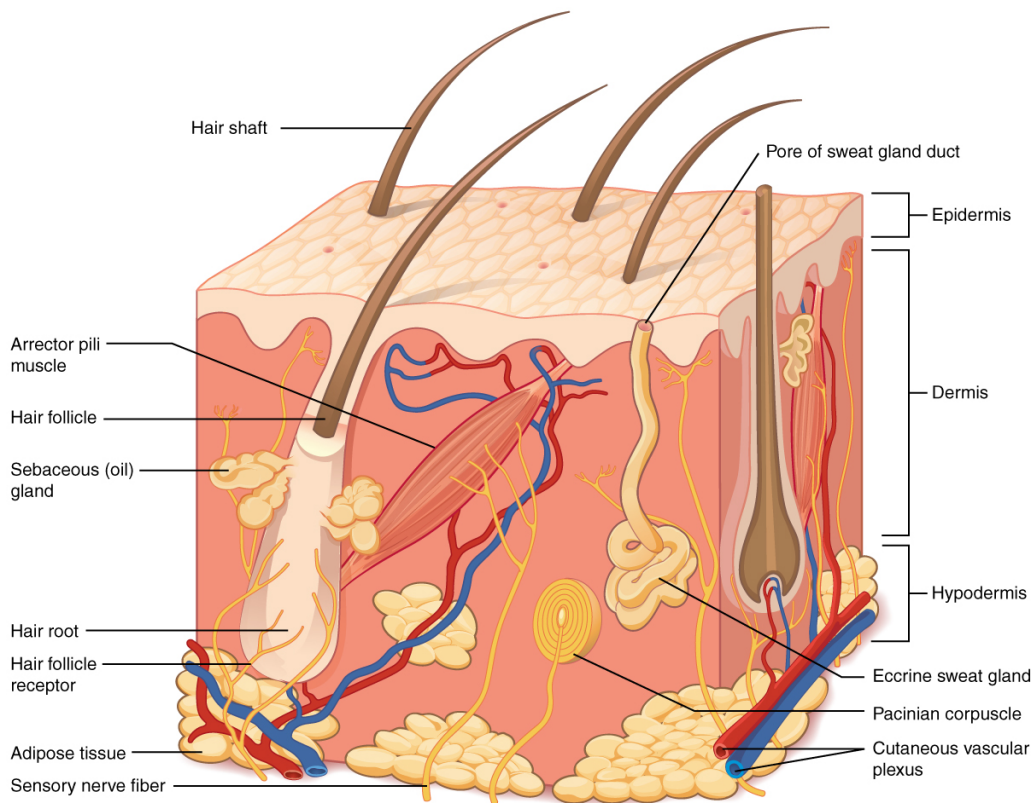
# 10人に1人はアトピー性皮膚炎です。



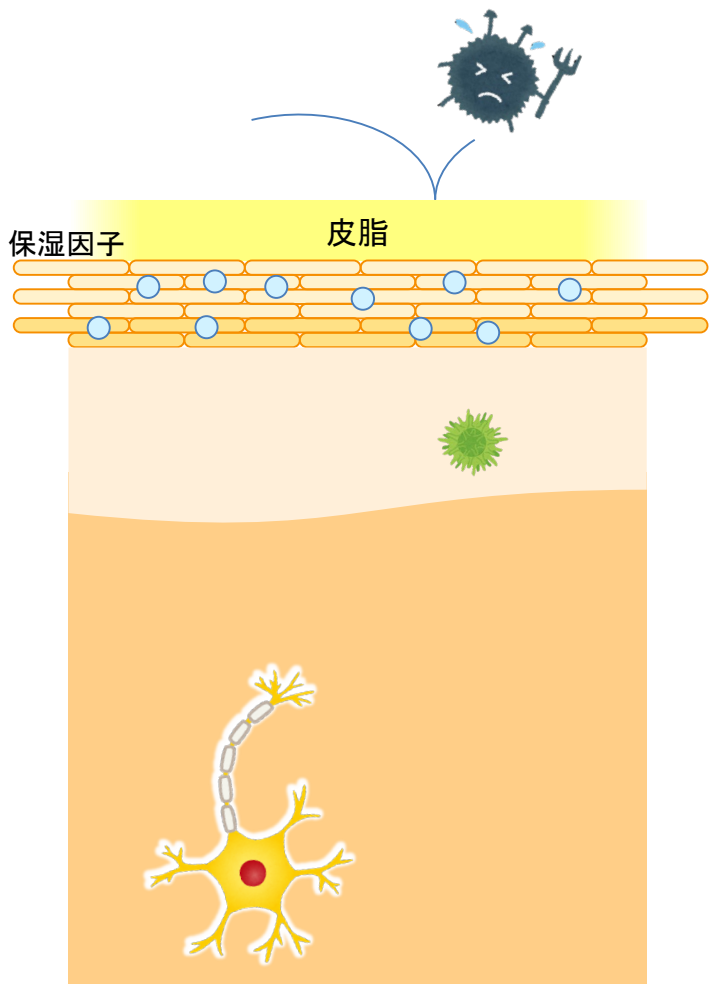
- 1999                      2004                      2009                      2014
- 食物アレルギー
  - ◆ アトピー性皮膚炎
  - アレルギー性結膜炎
  - 気管支喘息
  - アレルギー性鼻炎

平成26年度 アレルギー疾患に関する3歳児全都調査  
東京都健康安全研究センター より

# 皮膚の構造



# アトピー性皮膚炎の皮膚

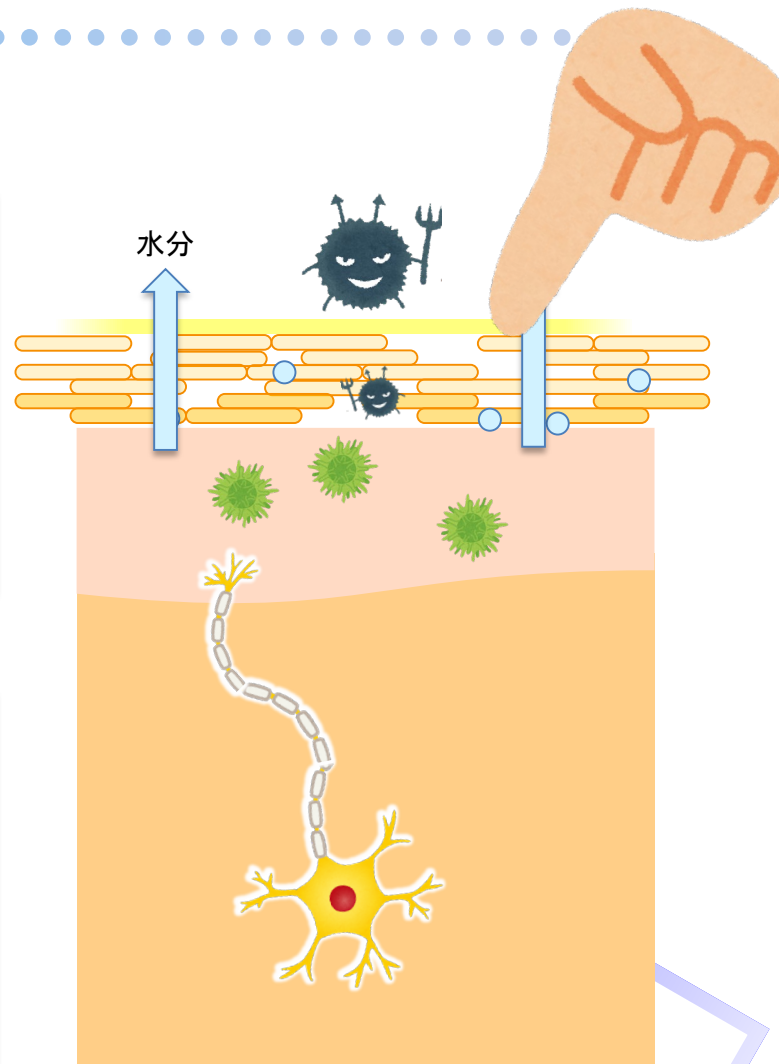


正常な皮膚

- 皮脂が少ない
- 角質の結合がまばら
- 保湿因子が少ない

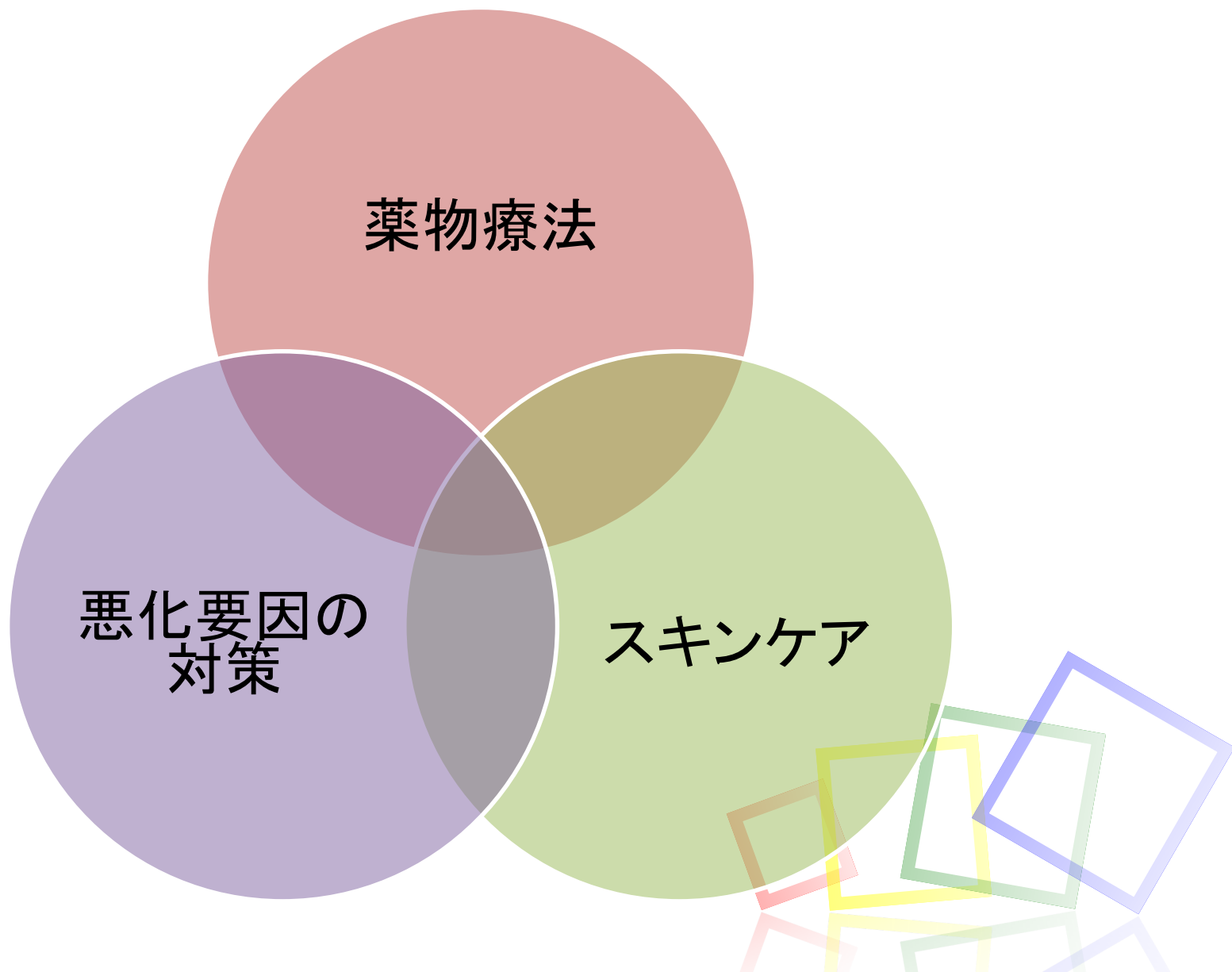
→皮膚の乾燥

- 痛んだ皮膚の間から、細菌やダニの破片が入り込む
- 免疫細胞が集まり、炎症を起したり、神経が伸びて痒みを感じやすくなる。



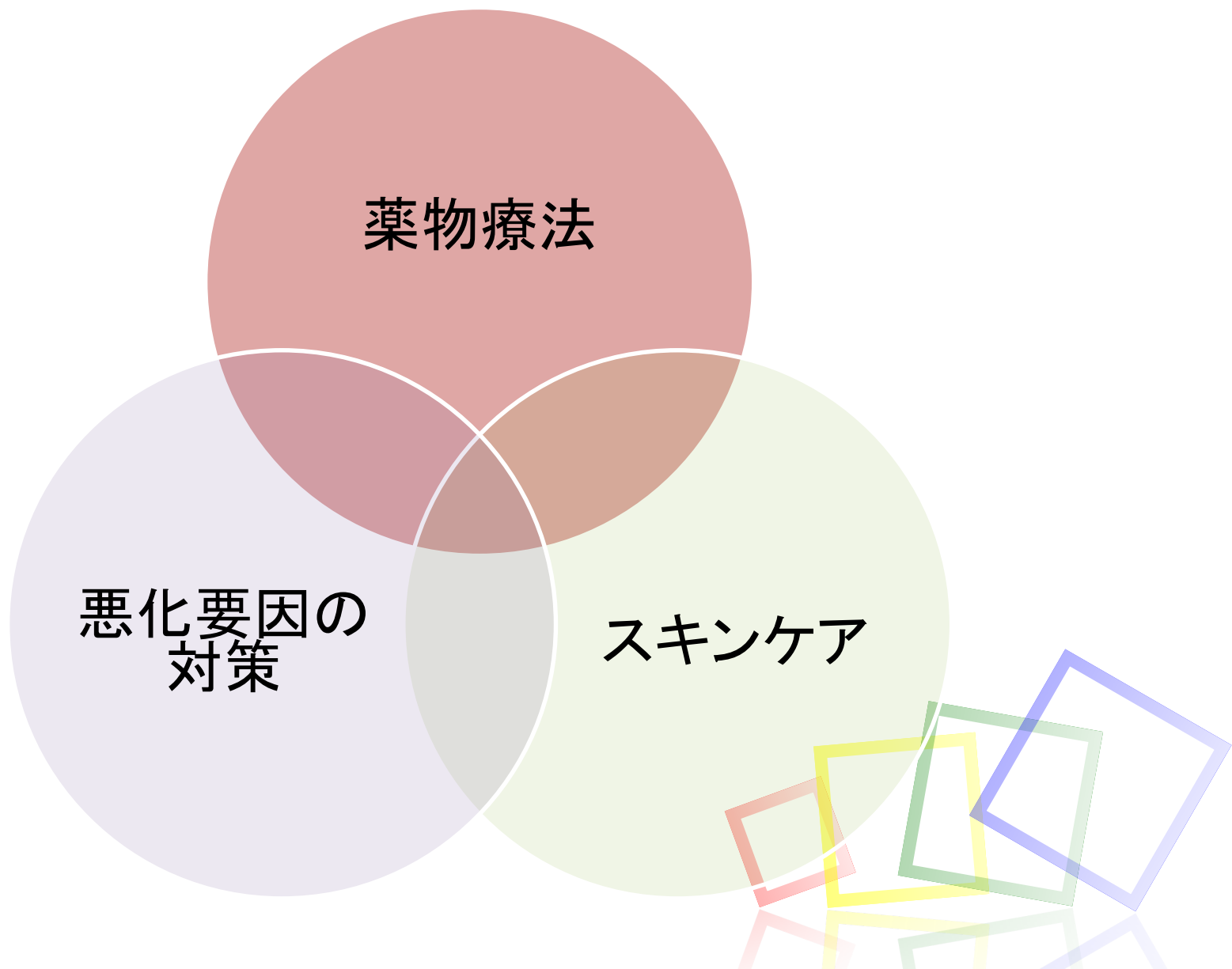
アトピー性皮膚炎

# アトピー性皮膚炎の治療に大切なこと.....





# アトピー性皮膚炎の治療に大切なこと.....



# 薬物療法

---

- ステロイド外用薬
- タクロリムス軟膏（プロトピック）
- 免疫抑制剤
- 分子標的薬

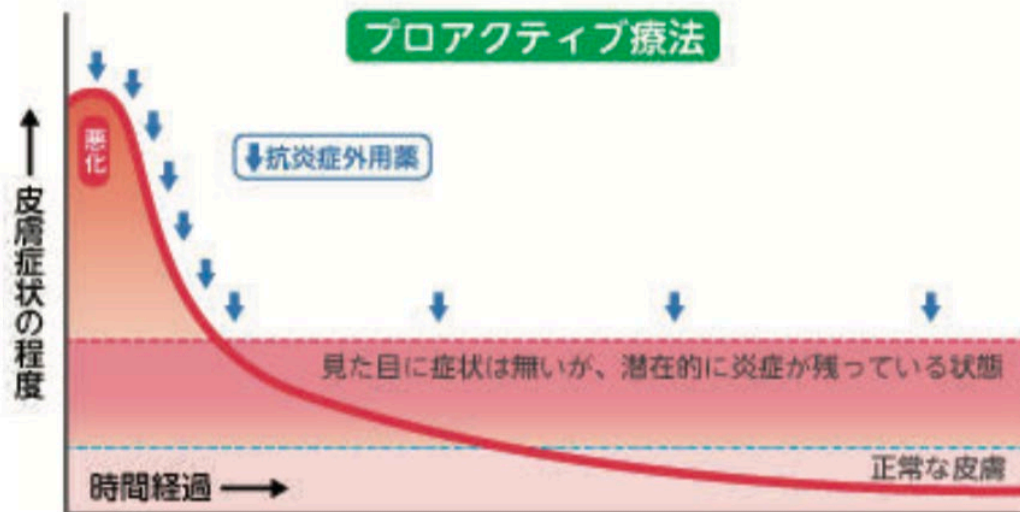
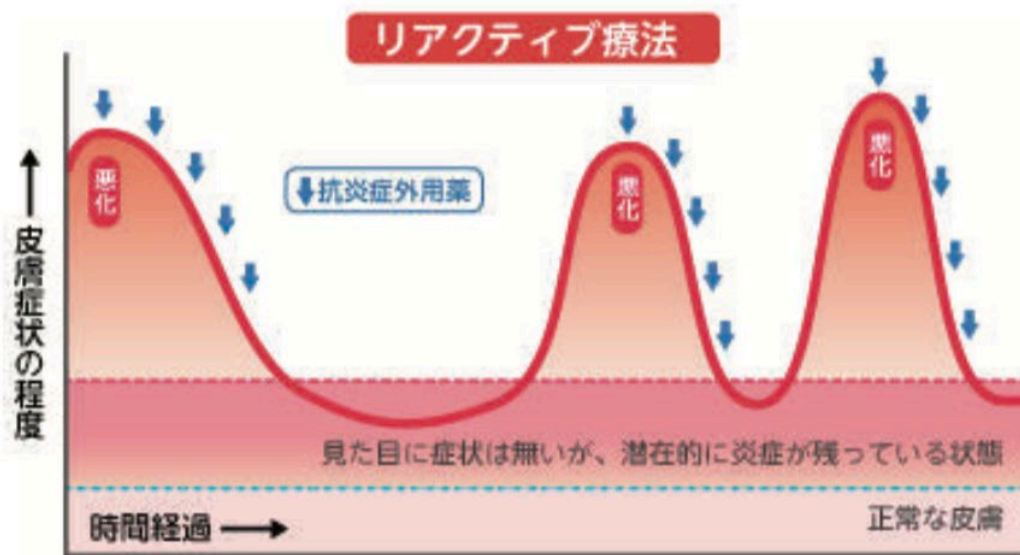


# ステロイド外用薬の副作用

- 長く使うと皮膚が薄くなる
- 塗っている部分が少し毛深くなる
- 塗っている部分にニキビができる（思春期）
  
- ✕ 背が伸びなくなる
- ✕ 皮膚が分厚くなる・黒くなる
- ✕ アトピー性皮膚炎が治りにくなる



# ステロイド薬は減らし方が重要

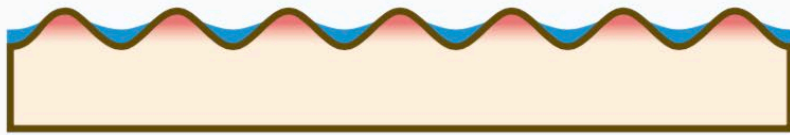


# 具体的な塗り方 (1例)

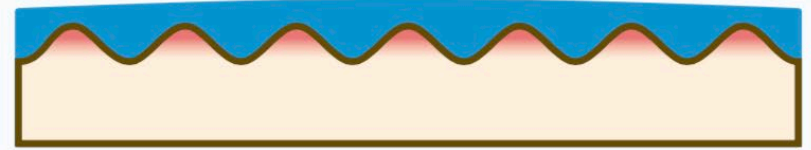
	1	2	3	4	5	6	7	8	9	10	11	12	13	14	15	16	17	18	18	29	21
朝	薬	薬	薬	薬	薬	薬	保湿	保湿	保湿	保湿	保湿	保湿	保湿	保湿	保湿	保湿	保湿	保湿	保湿	保湿	保湿
夕	薬	薬	薬	薬	薬	薬	薬	薬	薬	薬	薬	保湿	薬	保湿	薬	保湿	保湿	薬	保湿	保湿	薬



# しっかりと分厚く塗ること



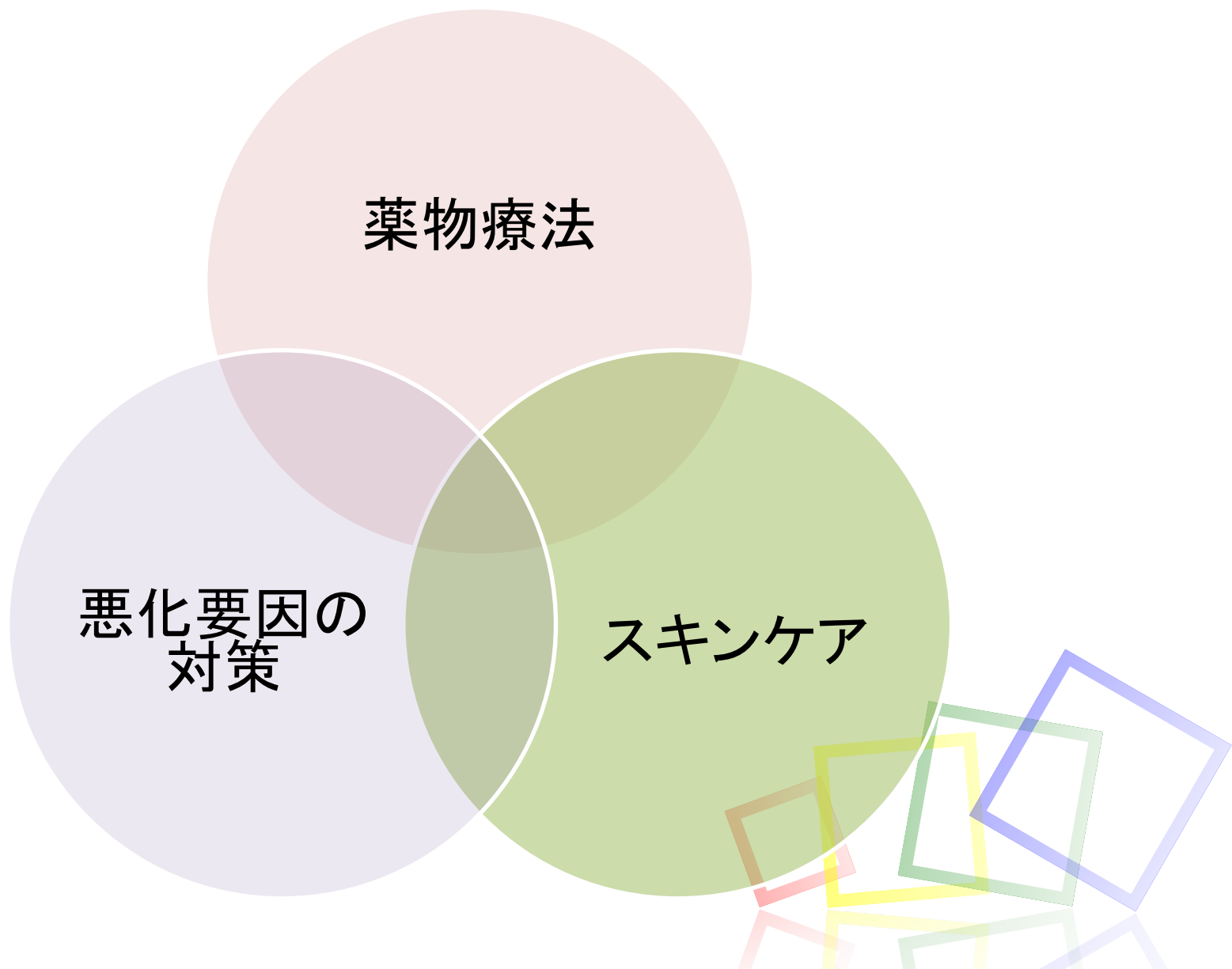
すり込んだり、薄く塗ると  
肝心な場所に薬がつかない



たっぷりと、のせるように塗ると  
必要な部分に薬がつく



# アトピー性皮膚炎の治療に大切なこと.....

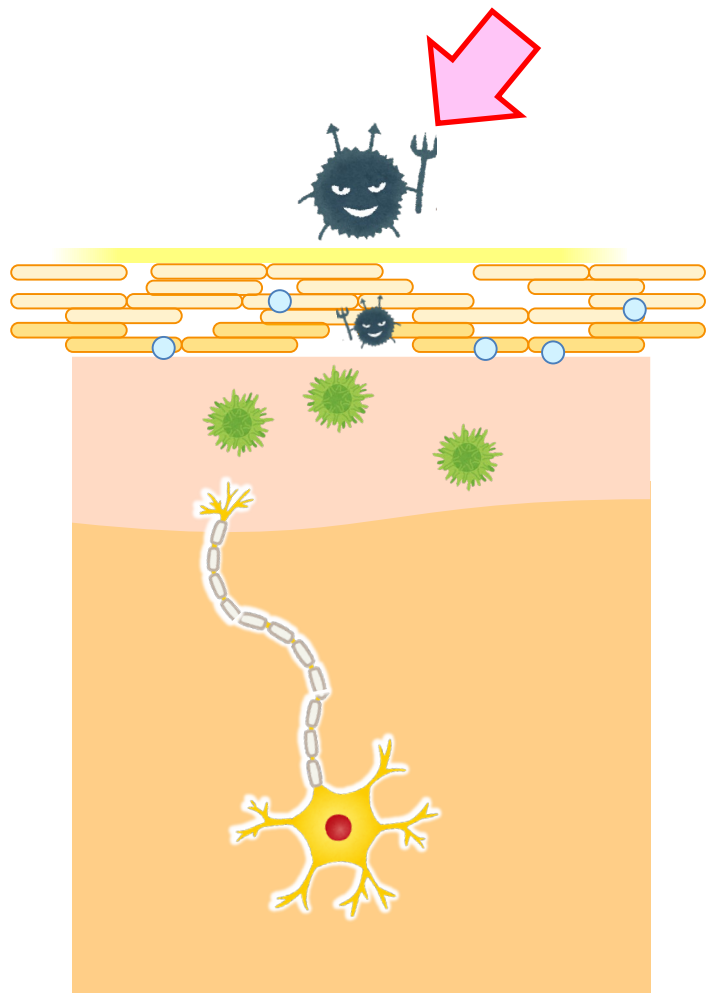


薬物療法

悪化要因の  
対策

スキンケア

# 皮膚の菌を洗い流す

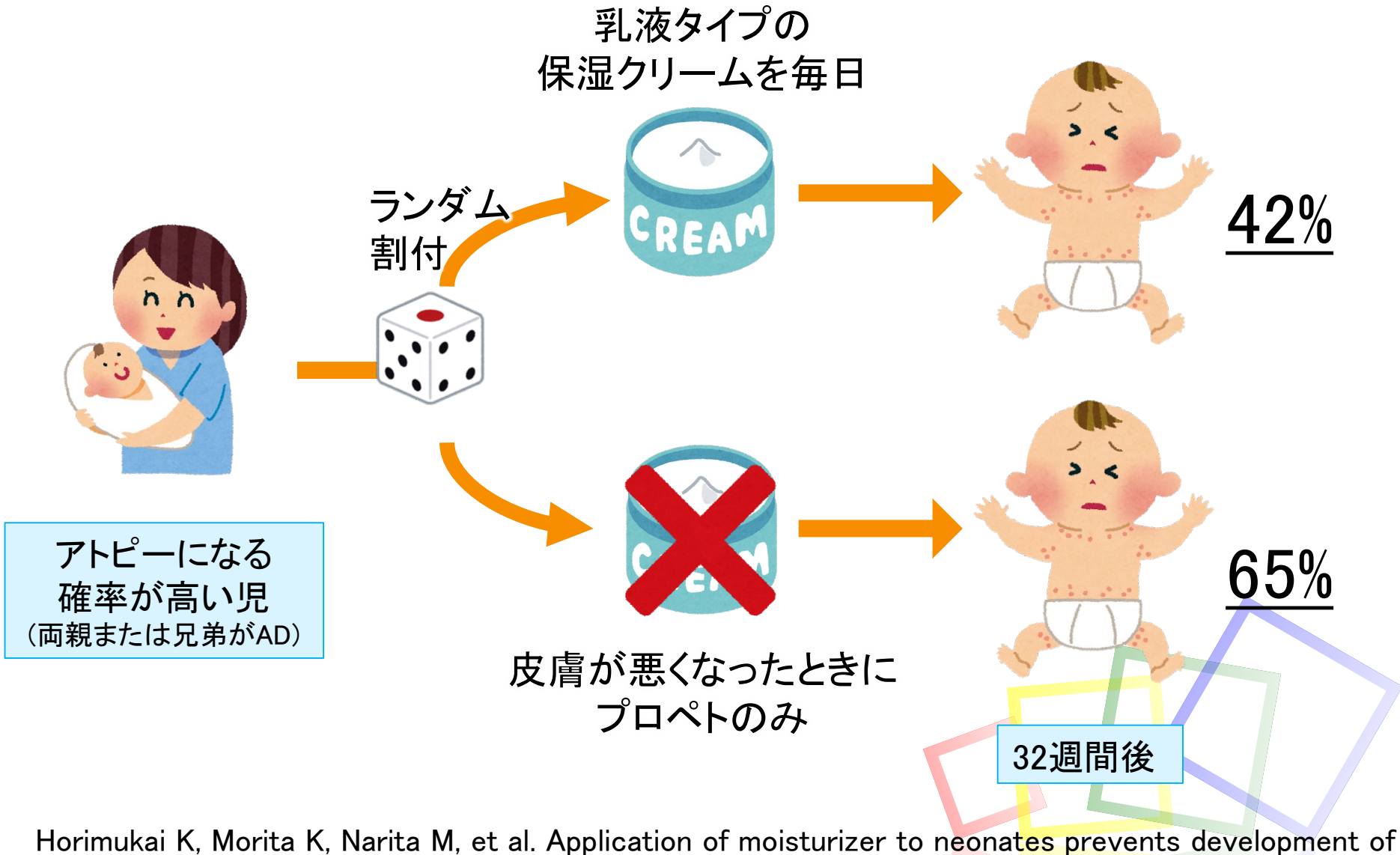


アトピー性皮膚炎

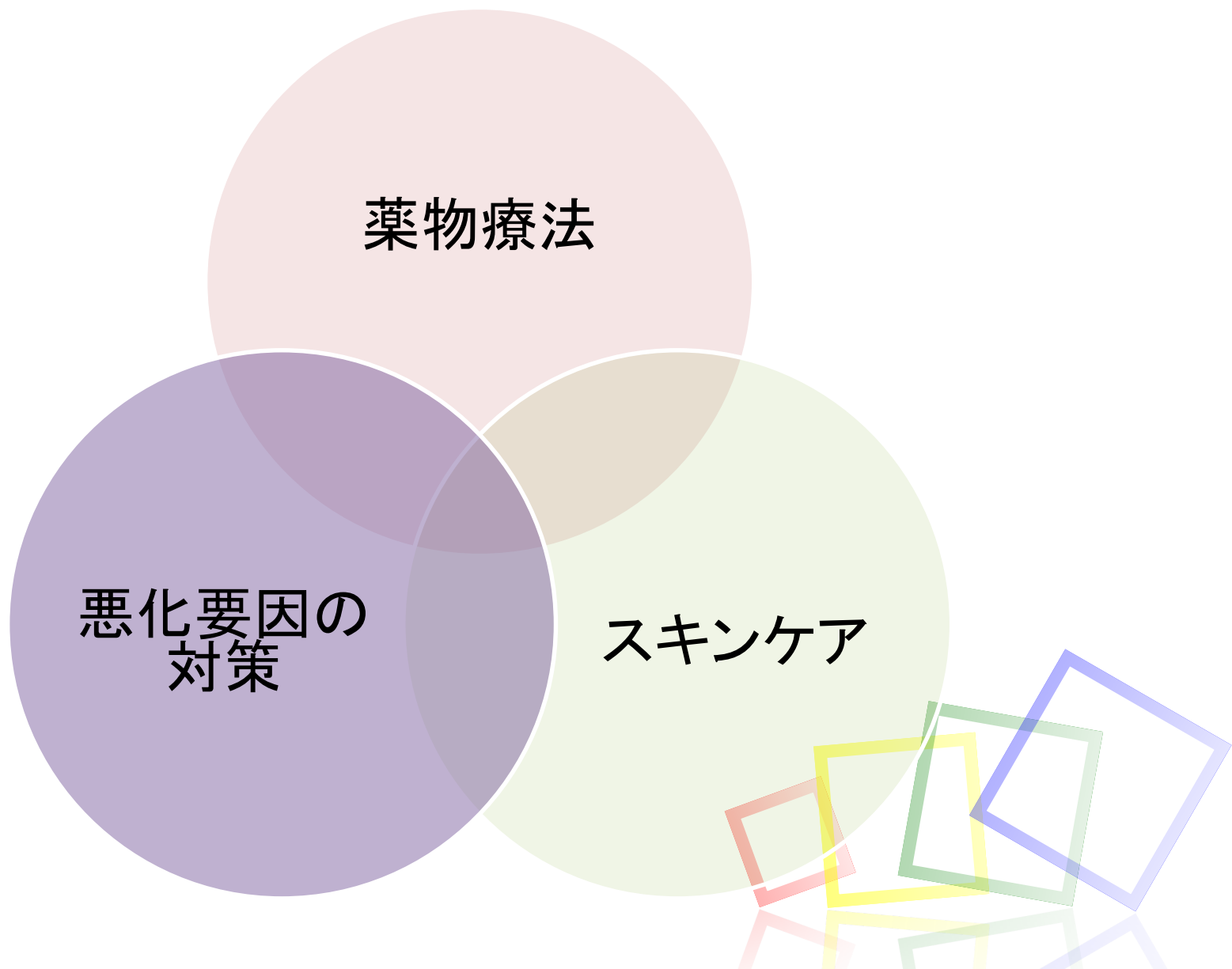
- 皮膚の表面には目に見えない色々な菌がいます。
- アトピー性皮膚炎の皮膚には悪い菌(特に黄色ブドウ球菌)が居て、皮膚炎を起こしています。
- 石けんで定期的に洗うことで、悪い菌を増やさないようにできます。



# 皮膚状態のコントロール



# アトピー性皮膚炎の治療に大切なこと.....



## ふとんに掃除機をかけましょう

- アレルギー症状を起こすのはダニのフンと死骸です。
- 布団を干す(または加熱する)だけではダニは死にますが、死骸は取り切れません
- 掃除機はダニの死骸を吸い取ってくれます。

